

# BLIJDENSTEIN NIEUWS 28



JANUARI 2012

**Colofon**

Bezoekadres	Pinetum Blijdenstein Van der Lindenlaan 125	
Postadres	Postbus 49 1200 AA Hilversum	
Tel- en faxnummer	035-6231123	
E-mail	info@pinetum.nl	
Website	www.pinetum.nl	
Bankrekening	45 11 81 565	
Openingstijden	Maandag t/m vrijdag: 09.00 tot 16.00 uur Van 1 april t/m 31 oktober ook op zaterdag en zondag van 12.00 tot 16.30 uur	
Toegangsprijzen	kinderen tot 12 jaar	€ 1,00
	kinderen vanaf 12 jaar en volwassenen	€ 2,50
	op woensdag is de toegang gratis	
Abonnementen:	éénpersoons jaarkaart	€ 17,50
	meerpersoons jaarkaart (max. 4 pers)	€ 32,50
Dagelijks beheerder	Hans van Roon	
Redactie Blijdenstein Nieuws	A.R. Gathier MA	
Oplage	750 exemplaren	
Druk	Drukkerij Brügemann bv, Hilversum (tel. 035-6858782)	

Blijdenstein Nieuws is een uitgave van de Stichting Pinetum Blijdenstein en wordt gratis verspreid onder jaarkaarhouders, sponsors, bevriende stichtingen en botanische tuinen met een GNP-collectie.

Aan dit nummer werkten mee:

A. Aptroot, F. H. August de Meijer, F. Bouma, H. Cornelissen, P. D. Hoogenraad, G. van der Lans, N. Mourik, H. van Roon, J.W. Visser en F. R. Willink

## HET PINETUM VAN 2011 NAAR 2012

Na de vele projecten en vernieuwingen in de jaren daarvoor was 2011 voor het Pinetum een jaar van consolidatie. Maar zeker geen saai of verloren jaar. Veel planten uit de eigen kweek kregen een definitieve plaats in de tuin. Ons bestuurslid Jan Wolf kon de collectie zelfs uitbreiden met enkele exemplaren van *Juniperus horizontalis* uit Alaska, waar hij voor onderzoek was. In de tuin zorgden Hans van Roon en zijn vrijwilligers ervoor dat alles er weer prachtig uitzag. En ook brachten zij vele kleine verbeteringen tot stand,

zoals stalen randen langs de paden, uitbreidingen van de sproeiinstallatie, verbeteringen van de bodem op grond van de adviezen uit het rapport van Copijn. In december werd een eerste reparatie aan de tuinmuur uitgevoerd achter de kleine kas. In de komende jaren zal de muur stap voor stap gerestaureerd worden.

Het bezoekerscentrum, 'Klein Vogelenzang' was in 2011 drukker dan ooit. Het aantal ontvangsten, lezingen, exposities, vergaderingen en andere acti-



viteiten vertoonden weer een stijgende lijn. Daarmee is wel bijna een maximum bereikt van wat onze tuin en onze vrijwilligersorganisatie aankunnen. In 2011 waren er weer vele evenementen in het Pinetum, in alle seizoenen en voor alle leeftijden.

Dit jaar begon het Pinetum ook met de Seniorenmiddagen speciaal voor de inwoners van de verpleeg- en verzorgingsinstellingen in de omgeving. Deze ontvangsten worden na dit jaar een vast punt van het programma. Voor kinderen waren er speciale rondleidingen en 'Dinosaurusmiddagen'. Ieder jaar organiseert het Pinetum enkele speciale culturele evenementen onder de naam 'Exotentroost'. In juli gaf het '4 Family Quintet' een zeer geslaagde 'klassieke zangsoap'. Vrijwilligers verzorgden het buffet voor de gasten. Alle plaatsen waren uitverkocht. In september was er de expositie 'From here on it's green' met landschappen van Myra de Vries. Deze evenementen werden mogelijk gemaakt door bijdragen, ook in natura, van verschillende bedrijven in Hilversum.

Op 10 oktober overleed Nico Schellevis, beheerder van het Pinetum van 1982 tot 2007. Hij heeft een grote bijdrage geleverd aan het Pinetum en zijn collectie in een turbulente periode.

In 2011 was de belangstelling voor het Pinetum weer groter dan het jaar daarvoor; het aantal bezoekers bedroeg meer dan 6.000. Dank zij de structurele subsidie van de gemeente Hilversum had het Pinetum in 2011

weer een (net) sluitende exploitatie. Tenslotte een woord van oprechte dank voor al onze vrijwilligers, jaar-kaarhouders en sponsors; zonder hun zou het Pinetum niet kunnen bestaan.

In 2012 gaat het Pinetum ook weer enkele belangrijke verbeteringen uitvoeren. De Mesozoïsche tuin rondom de vijver, wordt deze winter ingericht, zodat de planten daarin vanaf dit voorjaar uit kunnen groeien. Daar kunnen bezoekers zien hoe de plantenwereld er meer dan 100 miljoen jaar geleden uitzag. Daarover zullen zij in 2012 ook veel informatie vinden in de vaste expositie in Klein Vogelenzang, die deze winter opnieuw ingericht en uitgebreid gaat worden. Dank zij een subsidie van de Rabobank kunnen wij dit voorjaar de grote kas restaureren. Het dak wordt vernieuwd en de ventilatie wordt verbeterd. Vanaf dit jaar heeft het Pinetum ook een nieuwe penningmeester. Hans Verhaak volgt per 1 januari Thedo Blijdenstein op.

Financieel zullen de komende jaren voor het Pinetum niet gemakkelijk worden. In 2012 zal de gemeente Hilversum de structurele subsidie verlagen. Daarvoor moeten wij andere middelen vinden. Maar dank zij zijn vrijwilligers, jaar-kaarhouders, sponsors en projectsubsidies heeft het Pinetum tot nu toe steeds weer die middelen kunnen vinden. Daarom houden wij ook nu vertrouwen in de toekomst van het Pinetum.

*Robbert Willink*  
voorzitter Stichting Pinetum Blijdenstein

## DE NIEUWE INFORMATIEBORDEN

Een belangrijke doelstelling van het Pinetum Blijdenstein is het verschaffen van informatie over coniferen en andere naaktzadigen. Aan de ingang van de tuin kunnen de bezoekers daarom een routebeschrijving meenemen met een wandeling door de tuin. Geïnteresseerden die de wandeling volgen krijgen bij verschillende bomen uitleg over zaken als de herkomst, grootte of ouderdom.



Deze zomer zijn er bovendien bij een aantal bomen in het Pinetum informatieborden geplaatst. Daarop komen bezoekers meer bijzonderheden te weten over bijvoorbeeld de *ephedra*- en de *cycadeeën*-collectie en markante bomen zoals de Libanonceder, de Mammoetboom en de *Ginkgo biloba*. Op de borden staat behalve dendrologische informatie ook een wereldkaart waarop het verspreidingsgebied van de bomen is aangegeven.



In totaal staan er twaalf informatieborden in de tuin. In 2012 komen daar nog acht bij.

De borden zijn ontworpen door het bureau voor grafische vormgeving Bard 87 in 's-Graveland.

Pieter Hoogenraad



## ONDERZOEK NAAR BOSSEN UIT DE TIJD VAN DE DINOSAURIËRS

*Brandbaarheid en verteerbaarheid van strooisellagen van bomen die ook al in het Mesozoïcum groeiden, kan ons misschien ook helpen bij het voorspellen van het klimaat in de toekomst.*

In het Mesozoïcum (de tijd van de dinosauriërs) zagen de bossen er overall op de wereld anders uit dan nu. In het begin overheersten nog groepen *Cycas*-achtigen, daarna waren andere naaktzadigen dominant, vooral *Araucaria*-achtigen en *Podocarpus*-achtigen. Bewaard gebleven fossielen zijn daarvan het bewijs. In het bezoekerscentrum van Pinetum Blijdenstein hebben we diverse fossielen in een vitrinekast, en ook een groot stuk fossiel hout. Bovendien hangen aan de wand platen met reconstructies van de bossen uit verschillende tijdperken van het Mesozoïcum.

Als we meer willen weten over de omstandigheden in deze bossen kunnen we kijken naar eigenschappen van de nu nog levende soorten van deze groepen, en deze vergelijken met de eigenschappen van de bomen die momenteel de hoofdmoot van de bossen uitmaken, grofweg de Den-achtigen in de koudebossen in het noorden (en in sommige gematigde bossen) en de bloeiplanten in de warmere bossen.

Op de Vrije Universiteit van Amsterdam worden enkele aspecten hiervan momenteel uitgezocht. Daarvoor is flink wat dood bladmateriaal verzameld van

allerlei *Cycas*-achtigen, *Araucaria*-achtigen, *Podocarpus*-achtigen en Den-achtigen uit Pinetum Blijdenstein.

### **Brandbaarheid**

Het eerste onderzoek betreft de brandbaarheid van de Mesozoïsche bossen. Grote bosbranden, aangestoken door vulkanen of meteorieten, worden vaak genoemd (of in dinosaurusfilms getoond) als redenen voor het veranderen van de vegetatie, en zelfs voor veranderingen in het klimaat en het uitsterven van allerlei soorten. Er bestaan tegenwoordig bossen die goed bestand zijn tegen brand, bijvoorbeeld *Eucalyptus*-bossen en ook de Mammoetboom is vrij goed bestand tegen vuur. Ook alle bomen op savannes moeten tegen vuur kunnen. Opvallend is dat ook de grote *Cycas*-achtigen goed tegen vuur kunnen; het is aan onze paar grote *Macrozamia*'s (in de tropische kas) nog te zien dat ze lang geleden verbrand zijn: de onderste delen van de stammen zijn nog zwart. Maar hoe zat het met het gevaar van bosbrand in de tijd van de dinosauriërs? Kunnen we 'terugvoorspellen' welke bossen brandbaarder waren dan andere, en of bossen in het Mesozoïcum in het algemeen brandbaarder waren dan bossen in recente tijdperken, inclusief de dag van vandaag? Dit is belangrijke kennis, omdat bij brand veel kooldioxide vrijkomt, de belangrijkste bepalende factor voor de temperatuur op aarde. Het kan ons misschien ook helpen bij het voorspellen van het klimaat in de toekomst.

## De brand erin

Het onderzoek werd uitgevoerd door verzameld bladmateriaal te verbranden en de tijd te noteren die voorbij ging voordat het materiaal vlam vatte. Ook werd gemeten hoe snel het vuur zich verspreidde en bij welke maximum temperatuur. Er kwamen wel verschillen aan het licht: het duurt aanmerkelijk langer voordat het blad van *Cycas*-achtigen vlam vat dan blad van alle andere onderzochte groepen. Het andere opvallende resultaat was dat de *Den*-achtigen gemiddeld bij een veel lagere temperatuur verbrandden. Wat echter het meeste effect had op de brandbaarheid was of de bladen/naalden zich in een dicht dek of (door hun vorm) in een losser pakket bleven liggen. Dit had weer te maken met de grootte: lange dode bladeren of naalden stapelen luchtiger dan kleintjes en laten daardoor meer zuurstof door om de brand aan de praat te houden. Al met al is hiermee nog niet duidelijk geworden of de bossen in het Mesozoïcum brandbaarder waren dan nu of niet.



*Naalden en schubben vlak voordat ze verbrand werden*



## Strooiselbed

Een vergelijkbaar onderzoek wordt momenteel nog uitgevoerd naar de afbreekbaarheid van de bladen/naalden. Als bladeren relatief langzaam afbreken kunnen er dikke pakketten strooisel ontstaan, wat weer allerlei gevolgen heeft, o.a. dat er meer dood materiaal is dat kan branden, zodat een brand langer duurt en daardoor veel meer effect heeft dan een bosbrand die alleen maar door de bomen heen gaat. Dit onderzoek wordt ook grotendeels met bladmateriaal uit *Pinetum Blijdenstein* uitgevoerd, maar duurt langer. Het materiaal is in de strooisellaag ingegraven in netjes, in een soort strooiselbed waar heel veel soorten tegelijkertijd onder gelijke omstandigheden natuurlijk weggroten. Van tijd tot tijd wordt er een deel van opgegraven en geanalyseerd. Door het voorgewogen materiaal na één of twee jaar weer opnieuw te wegen, kunnen de onderzoekers de afbraaksnelheid van alle 200 soorten naaktzadigen vaststellen en vergelijken.

*André Aptroot en Hans Cornelissen*

### Een vreemd jaar

Na een droog en zonnig voorjaar volgde een natte en frisse zomer. De sproeiers konden weer worden opgeruimd en de pomp uitgeschakeld. Wat een raar weer hebben we dit jaar toch gehad. De seizoenen lijken wel compleet in de war te zijn want na al die zomerse regenbuien liet de zon zich in september en oktober weer goed zien en tot half november was er zelfs geen nachtvorst. Wat betekent dit nu voor onze planten in de tuin? Aan de coniferen was niet veel te merken behalve dat alle nieuwe aangeplante bomen door de vele regen goed de zomer zijn doorgekomen. Wel zagen we dat enkele Rhododendrons in september begonnen te bloeien. Niet heel uitbundig, maar wel hier en daar een uitgekomen bloemknop. Een vreemd gezicht en eigenlijk ben je daar niet blij mee, want een Rhododendron hoort zich in het najaar rustig voor te bereiden op de winter door af te harden en zeker niet te gaan bloeien. Zo zie je maar weer, zowel het weer als de reactie van planten daarop zijn vaak onvoorspelbaar en dat maakt het vak van tuinman zo boeiend!

### Paden

Zo langzamerhand worden steeds meer paden in het Pinetum begrensd door staalband. Ze geven weer een duidelijker structuur aan het tuinontwerp van Copijn: vloeiende lijnen met zo min mogelijk rechte stukken. Daarbij vergemakkelijkt het staalband

het onderhoud van de paden en de grasranden. Het is een hele klus, maar het resultaat mag er zijn.



### Vijver

Momenteel is de vijver een prachtige spiegel, waarin je de reflectie van de bomen weer ziet. Enkele grote Rhododendrons zijn verplant en het doorzicht naar de Goudlarix is nu vrij. Er is zo weer een verbinding gemaakt met de rest van de tuin. Nu is het nog een kunst om de vijverranden wat natuurlijker te maken. Deze winter beginnen we, afhankelijk van het weer, met de aanleg van een besproeiingsinstallatie. Dit is noodzakelijk voor het gedijen van de mossen en varens die we in het voorjaar willen aangeplant. De schildpadden zullen er weinig van merken, die liggen de hele winter lekker te slapen op de bodem van de vijver!

*Hans van Roon*



## AANLEG MESOZOISCHE TUIN

*Het Mesozoïcum speelt zich af van 245 tot 65 miljoen jaar geleden en is opgedeeld in drie periodes. Als eerste kwam het Trias, daarna het Jura en tenslotte het Krijt. In het Mesozoïcum kwamen de dinosaurussen voor en daarom wordt deze tijd ook wel de dinosaurustijd genoemd. Dinosaurussen zijn uitgestorven maar veel planten uit deze tijd zijn nog aanwezig. Het betreft veel naaktzadigen, planten die behoren tot het aandachtsgebied van onze collectie.*

In het hart van het Pinetum rondom de grote vijver wordt momenteel gewerkt aan de aanleg van een Mesozoïsche tuin. Het ontwerp is gemaakt door twee leerlingen van de Hogeschool Larensteijn te Velp, Laura Wolf en Melvin Creemers.

In het ontwerp vinden de nu nog bestaande planten uit het Mesozoïcum een plek. Varens, Mossen, Coniferen en Paardenstaarten zullen de boventoon voeren en geven een beeld hoe deze wereld er vroeger uit heeft gezien. Het ontwerp kent diverse deelgebieden waardoor er een verscheidenheid ontstaat aan verschillende groeiplaatsen. Er wordt tevens een hoogteverschil gemaakt.

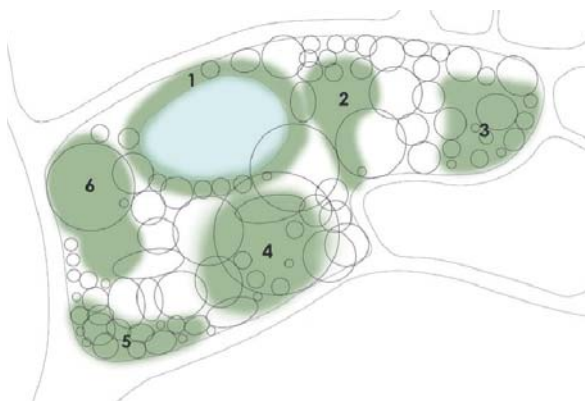
Kijkend naar de huidige situatie zijn er zes verschillende deelgebieden met elk andere mogelijkheden voor de Mesozoïsche tuin.

Momenteel wordt er gewerkt aan de realisatie van de deelgebieden 1,2,4 en 6

De grond wordt op hoogte gebracht, beregening wordt aangelegd vooral ten behoeve van een mostapijt. De contouren van de gebieden krijgen vorm. De basis van het ontwerp wordt nu gelegd. Het inplanten van de gebieden zal plaatsvinden in het voorjaar. Het realiseren van de tuin is een proces wat enkele jaren in beslag gaat nemen, erg snel als je het afzet tegen de miljoenen jaren die het Mesozoïcum heeft geduurd.

We nodigen u van harte uit om een kijkje te komen nemen naar de voordeelingen. In latere Blijdenstein bulletins zullen we verslag doen van de voordeelingen in de Mesozoïsche tuin en zullen dan ook de deelgebieden onder de loep nemen.

*Hans van Roon en Jan Maarten Visser*



## IN MEMORIAM NICO SCHELLEVIS



Op 10 oktober 2011 overleed Nico Schellevis. In januari 1982 werd hij beheerder van het Pinetum, als opvolger van Ger Bootsman. Hij was toen 22 jaar. Al snel zag hij dat het Pinetum in de toekomst meer bezoekers en eigen inkomsten nodig zou hebben, en begon met een aantal initiatieven om dit mogelijk te maken.

De uitgave van jaarkaarten, en de werving van de jaarkaarhouders. Sponsoring (adoptie) van bomen in het Pinetum. 'Blijdenstein Nieuws'. Het paaseierenzoeken voor de kinderen, de plantenmarkten. Het podium en de muzikale en andere evenementen die hij daar organiseerde. Daarvan is het Vaderdagconcert van de Leo Fanfare een traditie geworden. De Victoria Amazonica, die hij een aantal malen liet bloeien in de kleine vijver voor de kassen. En, niet te vergeten, zijn talloze rondleidingen en lezingen.

Maar zijn grootste verdienste blijft zijn zorg voor de collectie. Die heeft hij op een zeer hoog peil gebracht. Hij verwierf zich door zelfstudie een grote vakkennis en sloot contacten met en bezocht tal van andere botanische tuinen, kwekers en coniferenspecialisten. Ook verzamelde hij in vele landen planten in het wild. Op deze wijze wist hij uniek materiaal, vaak van met uitsterven bedreigde soorten, te verwerven en zelf te kweken. De kwaliteit van de collectie is een doorslaggevende factor geweest voor het behoud van het Pinetum in de tijd van de verzelfstandiging.

Nico Schellevis heeft dit alles bereikt ondanks zijn ziekte, die hem midden jaren '90 voor het eerst trof. Ook al was het spreken hem soms langere tijd onmogelijk, door een enorme wilskracht wist hij zijn werk voor het Pinetum te blijven doen. In oktober 2007 moest hij uiteindelijk toch zijn functie als beheerder neerleggen.

Wij gedenken Nico Schellevis als een eigenzinnig man, met een grote vakkennis en een bijna bovenmenselijke inzet voor het Pinetum.

Wij zullen zijn grote bijdragen niet vergeten.

*Robbert Willink*

## JENEVERBESHOUT ALTIJD HERKENBAAR AAN GEUR EN KLEUR

*Er zijn maar weinig naaldhoutgeslachten waarvan het hout zo gemakkelijk herkenbaar is als dat van de Jeneverbes, ofwel van het geslacht *Juniperus*.*

Wie ooit in zijn tuin een Jeneverbes heeft omgezaagd, moet het zijn opgevallen: die sterke, kruidige geur en die prachtige, donkere, violet-paarse kleur. Jeneverbeshout heeft in verhouding tot de meeste andere naaldhoutsoorten veel parenchymcellen (voedsel-opslag cellen). Deze zijn vrijwel uitsluitend aangelegd in de tweede helft van de groeiring, tegen de smalle zone laathout aan. In het lichtgekleurde spint-hout zijn deze cellen onopvallend, maar in het donkerder gekleurde kern-hout steken ze, gezien door een sterk vergrotende loep, nóg donkerder af tegen de omringende tracheïden. De parenchymcellen raken bij het verkeringsproces gevuld met een olie-achtige, licht vluchtige, bruine inhoudstof, en het is deze inhoudstof die zorgt voor die specifieke geur, en die sprekkende kleur.

*Juniperus* is een geslacht in de familie *Cupressaceae* (nu onderdeel van de *Taxodiaceae*). Veel geslachten in de *Cupressaceae* hebben duidelijk geurend hout.

### **Potloodhout**

Vers gekapt en gezaagd hout is roze tot violet-paars. Aan het licht blootgesteld verkleurt het naar egaal roodbruin. Frappant is dat in het kernhout

van Jeneverbes vaak lichtgekleurde of zelfs bijna witte gebieden achterblijven. Daar is het hout niet of niet volledig verkernd. Deze gebieden zijn ook minder duurzaam.



*Juniperus virginiana, stamuiteind*

Jeneverbeshout heeft voor naaldhout een gemiddeld gewicht, ca. 500 kg/m<sup>3</sup>, is matig sterk en matig schokbestendig, maar tamelijk hard en tamelijk splijtvast.

Het hout is zelden in grote afmetingen verkrijgbaar, en zit vaak vol kwasten. Als gevolg van de vluchtige inhoudstoffen is het hout duurzaam, en hierdoor goed bestand tegen houtworm en schimmels (rot).



*Juniperus virginiana*, gezaagd tot planken

Het is zowel met de hand als machinaal gemakkelijk te bewerken, hoewel

het bros is en snel uitbreekt. Indien glad geschuurd is het fraai af te werken met lak, was of olie.

Eén van de belangrijkste toepassingen is de fabricage van potloden. Hiervoor wordt hoofdzakelijk *J. virginiana* uit het oosten van de V.S. en *J. procera* uit Oost-Afrika gebruikt, hoewel tegenwoordig potloden ook vaak van andere houtsoorten worden gemaakt. Het werd vroeger ook veel gebruikt voor kledingkasten en -kisten en tegenwoordig voor geurblokjes, omdat het de mot (en andere insecten) verdrijft. Verder voor kleine gebruiksvoorwerpen en klein draaiwerk.

*Nelis Mourik*

## DE GOOISE JENEVERBES

In het kader van de samenwerking tussen het Pinetum en het Goois Natuurreservaat hebben twee studenten van de Universiteit van Amsterdam, Tanja Bleyenbergh en Ania Lukasiewicz, dit jaar DNA-onderzoek gedaan naar de genetische diversiteit van de Gooise Jeneverbes. In totaal werden 48 struiken, 13 van de Bussumerheide, 8 van de watertoren bij Laren, 6 van de Zuiderheide, 10 van het Mantingerzand, 9 uit Soest en 2 uit het Pinetum onderzocht. Uit het onderzoek blijkt dat zowel de Jeneverbessen op de Bussumerheide als die bij het monument aangeplant zijn. Binnen de natuurlijke populaties is een grote genetische diversiteit, waardoor de afzonderlijke populaties niet te karakteriseren zijn. Met andere woorden: er staan nog Jeneverbessen in het Gooi, maar 'de Gooise Jeneverbes' bestaat niet.

Een kiemproef met 100 bessen heeft nog geen resultaat geleverd. Bekend is echter dat de kieming van Jeneverbessen een tot twee jaar kan duren. We wachten verder af.

## EVENEMENTEN Januari t/m juni 2012

**Zondag 8 januari en zondag 5 februari: Erwtensoepwandeling** over het voormalige landgoed Vogelenzang. Start vanaf 12.00 uur tot 16.30 uur in het bezoekerscentrum. Kosten €5,- p.p. inclusief erwtensoep met roggebrood. Jaarkaarthouders betalen €3,- p.p.

**Zondag 4 maart: Kinderrondleiding** om 14.00 uur. In de voorjaarsvakantie een speciale, actieve rondleiding voor kinderen vanaf 8 jaar. Kosten €2,50 per kind, dit is inclusief drinken en iets lekkers na afloop. Tuin is geopend vanaf 13.30 uur.

**Zaterdag 10 maart en woensdag 14 maart: Blijdenstein-arrangement** om 12.30 uur. Uitgebreide lunch met rondleiding. Vooraf aanmelden. Kosten €15,- p.p. Jaarkaarthouders €12,50.

**Maandag 9 april (2e Paasdag): Paaseieren zoeken** in het Pinetum voor de kinderen! Tuin is opend vanaf 12.00 uur tot 16.30 uur. Toegang kinderen €1,-; volwassenen en kinderen vanaf 12 jaar €2,50.

**Op een nader te bepalen zondag in april: Rhododendronrondleiding** met fotowedstrijd.

**Zondag 13 mei: Moederdag; muziekkuitvoering met hightea** in de tuin en rondleiding.

**Zondag 17 juni: Vaderdagconcert** uur in de tuin met Leo-Fanfare van 14.00 tot 17.00 uur.

**Iedere tweede zondag in april t/m oktober (start 15 april): Rondleiding** door het Pinetum, aanvang 14.00 uur.

**Kijkt u voor verdere informatie op onze website: [www.pinetum.nl](http://www.pinetum.nl)**

## TROUWEN IN HET PINETUM

De gemeente Hilversum heeft Pinetum Blijdenstein aangewezen als officiële trouwlocatie voor de gemeente. In de fijnzinnige beslotenheid van de tuin kan in het bezoekerscentrum Klein Vogelenzang het huwelijk of partnerschap worden bekrachtigd. Het zonnige terras nodigt uit tot het genieten van een feestelijke versnapering terwijl in de romantische tuin sfeervolle bruidsfoto's gemaakt kunnen worden, tussen de bomen, de (bloeiende) Rhododendrons, bij de vijver.

Voor meer informatie, bezoek onze website: [www.pinetum.nl](http://www.pinetum.nl)



## STEUN HET PINETUM

*Het Pinetum is voor zijn voortbestaan voor een heel groot deel afhankelijk van de financiële steun van particulieren en bedrijven.*

*Als ontvanger van deze uitgave steunt u waarschijnlijk het Pinetum al met een jaarlijkse donatie.*

*Maar u kunt meer doen om deze schitterende bomentuin in stand te houden.*

### **Boomadoptie**

Particulieren en bedrijven kunnen een boom adopteren voor een periode van vijf jaar of langer, al dan niet in de vorm van een lijfrente.

Vermelding van uw adoptie bij de boom is mogelijk, maar natuurlijk niet verplicht.

De adoptiekosten zijn minimaal € 250,- per jaar.

Wie een boom adopteert ontvangt gedurende de adoptie een meerpersoonsjaarkaart.

### **Schenkingen en legaten**

Zowel eenmalige schenkingen als legaten kunnen indien gewenst gekoppeld worden aan een specifiek project.

### **Lijfrente**

Periodiek schenken betekent dat u gedurende een langere periode een vast bedrag schenkt aan Pinetum Blijdenstein.

Deze manier van schenken is voor u fiscaal aftrekbaar als u dat minimaal vijf jaar achter elkaar doet en het laat vastleggen in een notariële akte.

Notariskantoor Van Limburg Stirum in Hilversum heeft aangeboden deze acte tegen een zeer gereduceerd tarief te passeren bij een gift van minimaal € 150,- per jaar.

Pinetum Blijdenstein neemt deze geringe kosten dan graag voor haar rekening.

### **ANBI**

Omdat het Pinetum is gerangschikt als Algemeen Nut Beogende Instelling (ANBI) hoeft over een ontvangen schenking geen belasting te worden afgedragen.

De volledige schenking komt dus ten goede aan het Pinetum.

*Voor meer informatie:*

*F.C. Six,*

*Secretaris Pinetum Blijdenstein*

*tel.: 035 7722246,*

*secretariaat@pinetum.nl*



## STICHTING PINETUM BLIJDENSTEIN

### *Bestuur*

Drs. F.R. Willink (voorzitter)  
Ir. F.H. August de Meijer (vice voorzitter)  
Jhr. F.C. Six (secretaris)  
Drs. Th.W. Blijdenstein (penningmeester)  
Dr. F. Bouman  
Mr. P.D. Hoogenraad  
Prof. Dr. J.H.D. Wolf  
J.M. Visser  
A. R. Gathier MA

### *Wetenschappelijk collectie beheerder*

Dr. A. Aptroot

### *Beheerder*

H. van Roon

Met uw jaarkaart steunt u het Pinetum en heeft u gratis toegang tot het Pinetum.  
Bovendien heeft u met de jaarkaart het hele jaar gratis toegang tot:

de Hortus Botanicus in Amsterdam  
de Hortus Botanicus in Leiden  
de Botanische tuin Arboretum Belmonte in Wageningen  
de Botanische tuin van de TU Delft

Zie voor informatie over de tuinen [www. nationale-plantencollectie.nl](http://www.nationale-plantencollectie.nl)